 Pour une information plus complète consulter la notice du constructeur



BORDUREUSE À PARQUET

EDGE 130



SPÉCIFICATIONS TECHNIQUES

• Puissance :	2 000 W
• Ø du disque :	180 mm
• Dimensions :	430 x 220 x 350 mm
• Poids :	14,5 kg
• Vitesse de rotation du disque :	3 000 tr/mn
• Ampérage :	10 A
• Tension :	230 V
• Ampoule halogène :	20 W
• Pression acoustique :	91,5 dB (A)
• Puissance acoustique :	95 dB (A)

Dotation de base : Sac à poussière, cordon électrique, clés



APPLICATIONS

- Ponçage des parquets, en particulier des surfaces difficiles d'accès, escaliers, ras de murs, dessous de radiateurs.



ÉQUIPEMENTS ET ACCESSOIRES OPTIONNELS

- Cordon différentiel 16A-30 mA.
- Equipements de protection individuelle.



INTERDICTIONS

- Ne pas poncer d'autres matériaux que le bois.
- Ne pas utiliser de disques abrasifs autres que ceux préconisés.
- Ne pas utiliser la machine sur un sol trop pentu.
- Ne pas utiliser la machine pour poncer des meubles, murs.



SÉCURITÉ DES PERSONNES

- L'utilisateur du matériel doit être initié au maniement de ponceuse de parquet, ainsi qu'aux règles de sécurité.
- Le port de chaussures de sécurité, lunettes, masque à poussière et protections auditives est obligatoire.
- Ne pas porter de vêtements flottants pouvant s'enrouler autour des parties tournantes.
- L'appareil doit toujours être tenu à deux mains, par les poignées prévues à cet effet.
- Ne pas travailler en déséquilibre, mais toujours en position assurée.
- Utiliser des disques de ponçage adéquats pour le travail à effectuer (vitesse, géométrie, application,...).
- Toujours travailler avec les carters de protection en place et fermés.
- Maintenir le câble loin de la partie inférieure de la machine pour éviter le contact avec l'abrasif. Le câble d'alimentation doit être tenu soulevé au dessus de la machine.
- Débrancher systématiquement la machine pour toute opération de maintenance (réglage, nettoyage, changement de disque, ...).
- Ne jamais tirer sur le câble d'alimentation pour débrancher la machine, la lever ou la déplacer.
- En cas d'incident, couper l'alimentation électrique au compteur, débrancher immédiatement la machine.
- Ne pas enlever le sac à poussière lorsque le moteur tourne.
- Ne pas utiliser la machine sous l'effet de médicaments, d'excitants ou de boissons alcoolisées.



SÉCURITÉ LIÉE À L'ENVIRONNEMENT

- S'assurer que le champ de travail est parfaitement dégagé, bien éclairé, bien aéré et ne présente aucun risque.
- Contrôler systématiquement la présence de clous, bien les enfoncer avant ponçage si nécessaire. Des étincelles peuvent se produire et provoquer un incendie.
- Interdiction de fumer dans la zone de travail.
- Veiller qu'aucun obstacle ne gêne le câble d'alimentation; veiller à son bon déroulement.
- Vider le sac à poussières quand il est rempli au 1/3 et systématiquement après utilisation de la machine.
- Vider le sac à poussières dans des récipients métalliques placés à l'extérieur des bâtiments.
- En cas d'incident, couper l'alimentation électrique.
- Lors des pauses mettre l'appareil hors circuit et veiller à ce qu'il ne risque pas de rouler ou de tomber.



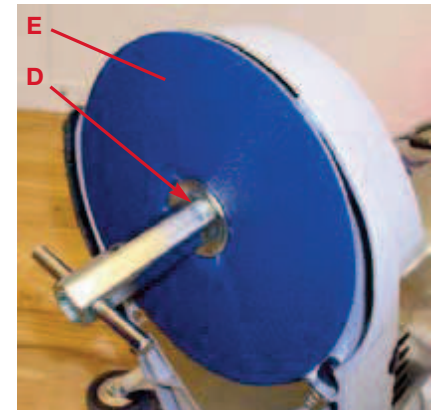
MANUTENTION - TRANSPORT

- Avant de déplacer l'appareil, débrancher l'alimentation électrique.
- Démontez le disque de ponçage ou le protéger par un disque usagé.
- Saisir la machine par les deux poignées.
- Placer et caler éventuellement la machine dans un carton d'emballage.
- Lors du transport en véhicule, caler et sangler la machine ou son emballage pour l'empêcher de glisser ou basculer.



CHANGEMENT DU DISQUE ABRASIF

- S'assurer que la machine est débranchée.
- Basculer la machine sur le côté.
- Tenir le plateau (E) et dévisser la vis centrale (D) à l'aide de la clé fournie.
- Retirer la rondelle conique.
- S'assurer que le plateau est propre.
- Placer un disque de diamètre 180 mm et de grain approprié.
 - Grain 40-60 : dégrossissage,
 - Grain 80-100 : semi-finition et finition.
- Remettre la rondelle conique, maintenir le plateau et revisser la vis centrale.



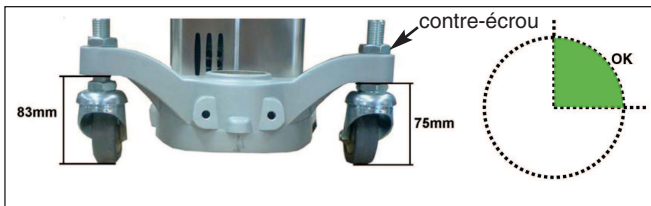


OPÉRATIONS PRÉLIMINAIRES

Réglage de la hauteur et de l'inclinaison du plateau

- La hauteur et l'inclinaison du plateau sont réglables en abaissant ou en réhaussant le support de roues.
- La distance entre la base du support moteur et le sol doit être d'environ 83 mm sur le côté gauche et de 75 mm sur le côté droit.
- Le contact au sol doit se situer dans le quart avant droit pour obtenir le meilleur résultat.

Nota : Si le disque plat est en contact direct avec le sol, le moteur sera trop sollicité, des marques circulaires seront visibles au sol et la machine sera difficile à manipuler.



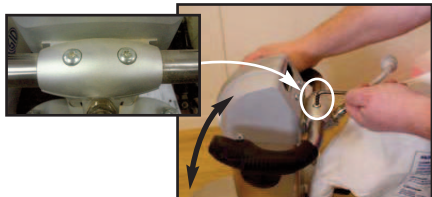
Mise en place du sac à poussières

- Ouvrir la glissière et enfiler le sac à poussières sur le tube d'aspiration.
- Refermer la glissière et placer le tube sur la machine



Réglage des poignées

- Desserrer la potence à l'aide de la clé fournie, et régler l'inclinaison des poignées pour un confort d'utilisation.



CONTRÔLES AVANT MISE EN ROUTE

- S'assurer que la machine est bien équipée de son disque abrasif.
- Contrôler la présence du carter de protection de la courroie.
- S'assurer que le voltage du réseau est identique à celui de la plaque machine.
- Brancher obligatoirement la machine sur un réseau équipé d'un disjoncteur différentiel résiduel de 30 mA avec mise à la terre.
- Si le réseau est non conforme, utiliser un cordon différentiel 16A-30mA.
- S'assurer que la section du câble prolongateur est correcte : . 3 x 2,5 mm² avec prise 2 P+T, 16 A 250 V.
- S'assurer que l'interrupteur est sur «OFF»
- Brancher la machine.

4



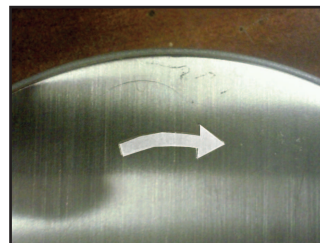
MISE EN ROUTE

- Incliner la machine vers l'arrière de façon à ce que le disque ne soit pas en contact avec le sol.
- Actionner l'interrupteur pour démarrer la machine.
- Attendre que le plateau atteigne sa vitesse maximale.



UTILISATION

- Approcher le disque au sol et commencer le ponçage.
- La machine doit toujours être en mouvement.
- Tenir la machine par les deux poignées et la déplacer par mouvements circulaires, à vitesse constante, dans le sens de rotation indiqué par la flèche sur le dessus du plateau.



- Ne pas appuyer sur la machine.
- Le meilleur résultat sera obtenu en laissant la machine poncer par son propre poids.
- Adapter la technique de ponçage au type de parquet, à son état et aux motifs qui le constituent.
- Ordre de passage des grains :
 - Gr. 40-60 : dégrossissage par passes croisées avec chevauchement à 50% des bandes.
 - Gr. 80-100 : semi-finition et finition par ponçage dans le sens de la veine du bois : longitudinal en pose classique, diagonale en pose à bâtons rompus.



TRUCS ET ASTUCES

- Une légère inclinaison du plateau par rapport au sol permettra un ponçage optimal.
- Si la surface de travail est rayée après ponçage, changer le disque abrasif et/ou régler l'inclinaison du plateau.
- Dans les temps morts, poser la machine sur le côté pour éviter tout frottement de l'abrasif sur le parquet.

5



ARRÊT ET FIN DES TRAVAUX

- Actionner l'interrupteur pour arrêter la machine.
- Débrancher la machine.
- Vider le sac à poussières et le secouer.
- Souffler la machine afin d'éliminer toutes les poussières en insistant sur les roues et la chambre de ponçage.
- Stocker à l'abri des intempéries.



VÉRIFICATIONS JOURNALIÈRES

- Contrôler l'état du plateau et du disque abrasif.
- Contrôler le fonctionnement de la lampe d'éclairage.
- Contrôler l'état du cordon et de la rallonge électrique.



ENTRETIEN RÉGULIER

Par le client

- Vider le sac à poussières et le secouer.

Par LOXAM

contrôles effectués à chaque retour du matériel :

- Etat et tension de la courroie, remplacement si nécessaire.
- Etat des charbons.
- Etat du plateau et remplacement si nécessaire.
- Etat du cordon électrique.
- Fonctionnement de l'interrupteur et de la lampe halogène.
- Etat général de l'appareil.
- Essais de fonctionnement.



PANNES ET RÉPARATIONS

- En cas de panne, ne pas procéder à des réparations.

Prévenir votre agence LOXAM.



NETTOYAGE

- Nettoyer la machine uniquement à la soufflette.

Nettoyeur haute pression proscrit.



CONTEXTE RÉGLEMENTAIRE

Les règles et normes ci-après sont applicables dans le cas d'une utilisation normale du matériel.

- Directives européennes 2006/42/EC, 2006/95/EEC, 2004/108/EEC.
- Normes SS-ISO 2768-1, SS-ISO 1940-1, SS-EN ISO 13920, SS-EN ISO 14121-1, SS-EN ISO 12100 -1,-2, SS-EN ISO 13857, SS-ISO 60204-1, SS EN 55014 -1, -2, SS-EN 61000-3-2, SS-EN 61000-6-2, SS-EN ISO 8062 -1,-3